

NORDISKE
RÖTTER



NÅLBINDING



NETOP

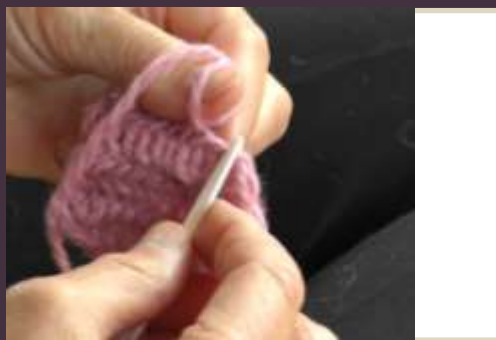


taito | osterbotten



INDHOLD:

[Historik og teknik](#)
– tekst og video



[Inspiration til ny
nålbinding](#)



[Nåle:](#)

Fremstilling af
beinnåler



NORGES
HÅNDEVÆRKS
MUSEUM

NETOP



taito distribution



Historikk

Nålbinding er en svært gammel bindingsteknikk som er kjent i flere deler av verden. I tillegg til Europa og Egypt fra Peru og Mexico til Iran og Ny-Guinea. Den er den eldste formen for binding av garn til masker som vi kjenner til. Nålbinding er eldre enn strikking og er den eldste teknikken for å få til plagg av tråd. Teknikken er svært anvendelig og ble blant annet benyttet til fangstnett. Til og med sko i nålbinding er funnet i Egyptiske graver 1000 år gamle.

Teknikken var avgjørende for at vi i Norge skulle overleve og ha det så bra langs kysten vår, og for å få folk til å bosette seg utover landet. Ulla fra sauene var viktig for tekstiler og sauene gav føde. Den kunne de ha langs kysten da isen trakk seg tilbake og kystlandskapet begynte å ta form med vegetasjon. Da kom nålbindingsteknikken til nytte blant annet til sjøvotter og ulike klesplagg som ulltrøyer, undertøy og ytterplagg. Lanolin i ulla gjorde at ullproduktene ble værbestandig og vannavstøtende. Det var ingen ting som var så bra som en nålbunden sjøvott å ha på hendene for en frossen viking i sin tid.



NORSK
TEKSTILMUSEUM

NETOP

NETOP



taito distribution



H



Nålbunden vott fra Åsle
Foto: Statens Historiska Museer, Stockholm



Nålbunden vott fra Oslo
Foto: Universitetets Oldsaksamling, Oslo



NETOP



taito | oslo | botten



I Skandinavia ser det ut som teknikken har holdt seg mer og mindre i ubrutt tradisjon fra yngre jernalder og fram til vår tid. På 1400-tallet kom den spede begynnelsen for strikking, mens nålbindingen fortsatte som før. Det var nålbinding som gjaldt. Etter hvert som strikkingen overtok mer og mer, kom kunnskapen om nålbinding på retur og ble mange steder glemt, enda det finnes mange utsagn om at strikka votter ikke var så slitesterke.

Det mest omtalte plagget i nålbinding, som vi kjenner fra Norden, er votten fra Åsle i Västergötland, funnet i ei myr i 1918. Tidligere ble den datert til 300-400 tallet e. Kr. En ny analyse viser at votten er fra tiden 1510 - 1640. Under utgravinger i Oslo i 1926 ble det også funnet en vott, laget av ullgarn i nålbinding.



NORSK
FOLKEMUSEUM

NETOP



taito | taitotattene



høgskolen i oslo

NORDISKE RÖTTER



Teknikk

Norsk nålbinding, svensk nålbinding, dansk nålebinding, er et sent navn på en svært gammel tekstilteknikk med stor utberedelse i og utenfor Europa. En eldre betegnelse er binding. Sammensetningen med nål tror en har kommet i forbindelse med strikkingens utberedelse i det denne overtok betegnelsen binding.

Plagg som utføres i nålbinding er lett og filte, valke eller tove. Det er fordi teknikken er oppbygd av sirkler som sys i hverandre og gjør plagget glisent, elastisk og formbart. En kombinasjon av det beste ullgarnet, teknikken og etterbehandlingen, tovingen, gjør plagget varmt og nesten uslitelig.

Det er mange måter å gjøre nålbinding på. Foruten tykkelsen på garnet, så er antall plukkmasker på nåla avgjørende for hvor hard og tykk bindingen blir. En kan velge hvilken struktur en vil ha om en vil ha to, en eller flere plukkmasker. Dette er med på å danne strukturen i arbeidet. Det ser ut til at når det ble laget enkle bruksting av kraftig garn, så valgte de en enkel variant av teknikken. Skulle de binde et finere plagg av tynnere garn, så la de mer arbeid også i måten å binde på.



NORSK
FOLKEMUSEUM

NETOP



taito | oskaripatten



NORSK
FOLKEMUSEUM

Materialer

Det vanligste har vært å bruke ullgarn som materiale i nålbinding, men det er også funnet gjenstander i andre materialer enn ull. Selv har vi melkesil av tagl fra kuhalen og i Egypt er det funnet nålbinding i bomull og lin.



NORSK
ULLINDUSTRI

NETOP



taito | distributtør



H

Framgangsmåte – se også video ([gå direkte til video](#))

Arbeidet foregår alltid fra venstre mot høyre (motsatt veg for venstrehendte) med ei nål av tre, bein, horn eller metall.

Løpetråden er den tråden du binder med og passe lengde er 1 1/2 favn lang. Slit av garnet og en tilsvarende lengde skjøtes på etter hvert som du binder. Grunnopplegget er med 2 plukkmasker.

Skjøting av tråden

Endene løses opp og legges en musehalelengde om hverandre.

Tilfør væske og gni garnet mellom håndflatene til tråden har tovet seg. Eller sy endene i hverandre med ei nål.

Øke

Binde to ganger i samme maske.

Felle

Hopp over en plukkmaske eller ta sammen to plukkmasker til en.



Opplegg på rett linje.

Legg opp ved å knyte en enkel knute rundt tommeltotten. Sett nåla bak tommelen og vri. Skyv nåla fram og trekk løpetråden gjennom. La tråden gli av og kom i riktig posisjon. Den skal ikke bevege seg. Det er kun løpetråden som skal bevege seg. Plukkmaskene dannes.

Ta opp to plukkmasker og vri tråden rundt tommelen og under løpetråden, lag et grep, trekk løpetråden gjennom og la det gli av tommelen. Det dannes ei ny tommelmaske. Arbeidet vokser bakover.

Plukker du flere plukkmasker blir arbeidet tykkere og mer bastant. Det er greit i en opplæringsfase å bruke bare to plukkmasker, så kan en siden eksperimentere når en først har lært seg grunnprinsippet. Det er god øving i å lage en oppleggsremse på en meter, for å få trening i å få det like stramt og jevnt.



NORGES
RØDE KORS

NETOP



taito | osk | botten



Flat binding

Avhengig av hva en skal lage, men når en har lagt opp passe lengde og vil binde en oval form for eksempel til vikingsko, tar du i øverste kantmaske helt til enden og snur for å gå tilbake på neste omgang. Øk når du kommer til siste maske ved å binde to i samme maske ved vendingen. Snu arbeidet ved å la hempa henge på tommelen og snu arbeidet. Her brukes ikke plukkmaske. Her økes det i begynnelsen av den nye omgangen.

Oval binding

Da går en rundt og rundt i stedet for å snu på sidene, men en må øke ca annen hver maske.

Volang binding

Utgangspunktet er en oppleggsrad. Øk 5 plukkmasker i samme maske, da blir det volang av seg selv.

Binde rundt

Begynn med en oppleggsremse i ønsket lengde. Ta begynnelsen av remsa og stikk nåla gjennom plukkmasker på toppen av denne. Arbeid videre som vanlig.



NORGES
HÅNDRERBEID

NETOP



taito distributtør



Binde i sirkel

Når du skal binde ei lue eller en vott, er det naturlig å begynne med en ring og binde i sirkel.

Slå samme knuten rundt tommelen. Sy 12-14 tungesting rundt tråden, antallet tilpasses tykkelsen på garnet. Ta ut tommelen og trekk sammen oppleggstråden. Dette danner første omgangen i sirkelen.

Trekk ut den siste løkka og sett den på tommelen og bind videre som vanlig. Øk annenhver maske i denne omgangen og av og til videre.

Skal du ha en flat sirkel, må du øke i hver maske den første omgangen. Arbeid videre rundt i spiral. Det kan være lurt å skrive opp hvor mange masker en har i hver omgang, for å få to like votter eller arbeid parallelt med et par for å få de like store.



NORGES
RØDE KORS

NETOP



taito | samarbeid



helse og omsorg

NORDISKE RÖTTER





Inspiration til nye anvendelser af nålbinding



NORGES
HJELPEBUDEN

NETOP



taito | oskari | patten

H
HUMANITÄT
HJÄLPEN



Inspiration til nye anvendelser af nålbinding



NORGES
HÅNDEVIRKEMÅS

NETOP



taito | osterbotten

H

Handicraft Council



Inspiration til nye anvendelser af nålbinding



Inspiration til nye anvendelser af nålbinding



NORGES
HÅNDEVÆRKS
RÅD

NETOP



taito | osakepöytä

H
HÅNDEVÆRKS
RÅD



Inspiration til nye anvendelser af nålbinding



NORGES
HÅNDEVERK

NETOP



taito | tekstilindustri



håndverksrådet

NORDISKE RÖTTER



Inspiration til nye anvendelser af nålbinding

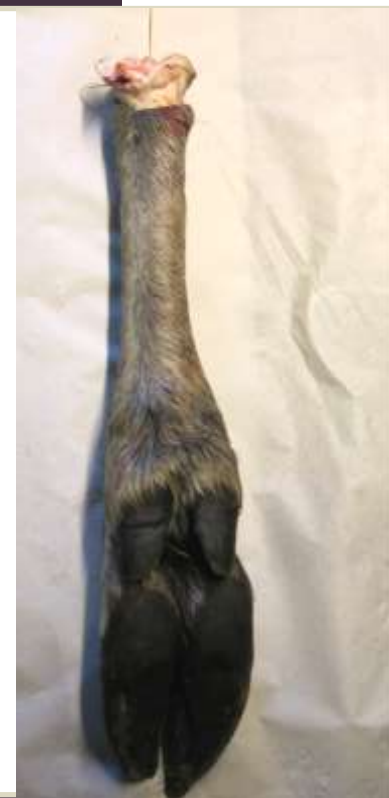


Verktøy

Undersøkelser viser at det kan være mangfoldig og ikke noe ensbetydende hvordan ei nålbindingsnål skal se ut. Det handler om hvilke materialer som skal brukes og hvilken erfaring og ønsker den enkelte har på området. Mange vil ha smale nåler og så er det noen som vil ha litt bredere. Noen vil ha korte, mens andre vil ha lengre nåler. Dette har sikkert noe med erfaring og hva de holder på med å gjøre. Konklusjonen er at den nåla en bruker selv er best uansett hvordan den ser ut. Det er derfor vanskelig å utforme en standard på dette.

Nåler av bein

Nålbindingsnål kan lages av både fram- og bakfot på elg.



Flå beina og fjern sener omkring.



Deretter kappes endene av beina
med sag.

- .



NORGES
KJØTTREISETTE

NETOP



taito | distributøren



helsekost

NORDISKE RÖTTER



For å få bort rester av slintrer og hinner, som er på yttersida av beinet, og for å få ut alt fett i margen, kokes beina i vatn i flere timer, gjerne utendørs på grunn av ekkel lukt.



NORSK
FISKEOPPDRETTSRÅD

NETOP
Norsk Etnisk Tradisjon



taito | distribusjon



hordaland helse

Deretter vaskes og tørkes beina før videre bearbeidelse.

Beina er i forskjellig tykkelse og kvalitet avhengig av størrelsen på dyret. Ungdyr, en stor kalv eller ettåringer og toåringer har bein i passe tykkelse. Kapp beinet i ønsket lengde ca 12 – 14 cm lang, målt fra den beste enden som er den mest kompakte og solide. Den andre enden er mer porøs og svampaktig og bør kappes bort. Det er viktig å ha kompakt bein i hele nåla. Det porøse blir gråere i fargen og beinet fliser seg opp og garnet blir ødelagt.

Av et bein kan det bli 6 nåler. Ved store bein kan en faktisk få til 8 nåler. Merk opp og sag ut emnene med ei baufil. Emnet files til et råemne, slik at det blir litt tykkere og bredere på den ene enden der hvor øyet på nåla skal være.



NORSK
LAMMEFØRING

NETOP



taito distribution



H

NORDISKE RÖTTER



NORGES
HISTORISKE

NETOP



taito | osakepöytä



H

Historiska Museerna

Beinet er hardt, så for å lage hullet til øyet brukes en dremmel med 2mm bor som nærmest brukes som en fres. Da har en god kontroll på arbeidet og det blir et forholdsvis fint hull.

Etterpå slipes det litt for å få hullet helt jevnt.

Hold arbeidet i hendene og fil med ei vanlig jernfil til du får den formen du vil ha på nåla. Bruk gjerne den runde sida på fila, for lettere å unngå hakk.

Når du har fått den formen du ønsker, slipes alt med smergelpapir med nr. 240, 360, 400 og 500. Det er litt fett igjen i beinet som gjør at nålene blir utrolig glatte og fine etter slipinga.

Det går også å lage nål av leggbeinet på andre dyr som rein, sau og gris. Nåler av fiskebein - koljebein går også bra. Det er ikke så store bein og nåla blir ikke så lang. Det er en naturlig krok på den, så beinet i fisken er omtrent som ei ferdig nål.



NORGES
RØDE KORS

NETOP



taito | distributten



Nåler av tre

Hegg er et hardt og sterkt materiale å lage nålbindingsnål av. Bruk gjerne tørt materiale. Utgangspunktet er en ønsket nållengde av en planke som kløyves med kniven i fiberretningen. Dermed unngår du å få tverrved i emnet og nåla blir sterkere når emnet er tilnærmet fiberrett.

Grovspikk nåla. Lag hullet ved å bore 3 hull etter hverandre, kant i kant. Dette gjør du før du former nåla, i tilfelle hullet ikke skulle komme helt i senter. Da har en litt å gå på når en former til nåla. Bruk kniven for å pirke ut treverket mellom hullene.

Form nåla med ei trefil. Sett nåla fast i ei skrustikke og slip hullet med smergelpapir. Hullet er en vesentlig del av nåla og derfor viktig at det blir slett og fint, slik at tråden glir greit og ikke hefter seg fast. Når hullet er ferdig, formes nåla til utvendig. Vær nøye med sliping og få den tilnærmet den størrelsen du vil ha.

Til slutt lar du nåla trekke i eks. Livosolje. Tørk av overflødig olje. La den tørke og slip en gang til og gni inn mer olje. Da blir den god og glatt og arbeide med. Nåla blir nesten glattere og glattere jo mer den er i bruk.

Et annet materiale å lage nåler i tre av, er ispinner på 12 – 15 cm lengde og ca. 10mm bred. Disse er i bøk som også er et brukbart materiale til nåler.



NORSK
FIBERNETT

NETOP



taito distribution



HØSTET

Nåler av metall

Bruk 2mm aluminiumsplate. Sag ut nåla med ei båndsag. Viktig og ikke skjære emnet større enn det du skal ha, for her er det en stor jobb å få bort overflødig materiale. Bor 3 hull for øye i nåla med en bor som er litt større enn 3mm. Det er ingen minus med stort hull, men du må selvfølgelig ha igjen nok gods på sidene slik at det blir sterkt nok. Når metallnåla skal files, er det greit å sette den fast i skrustikka mellom to treklosser. Poleres til slutt med ei poleringsskive for metall.



NORSK
FORSKNINGSRÅD

NETOP



taito distribution



helsebygg